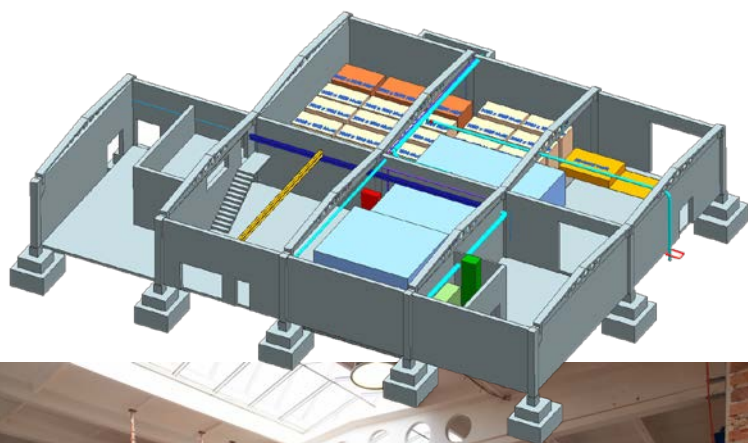


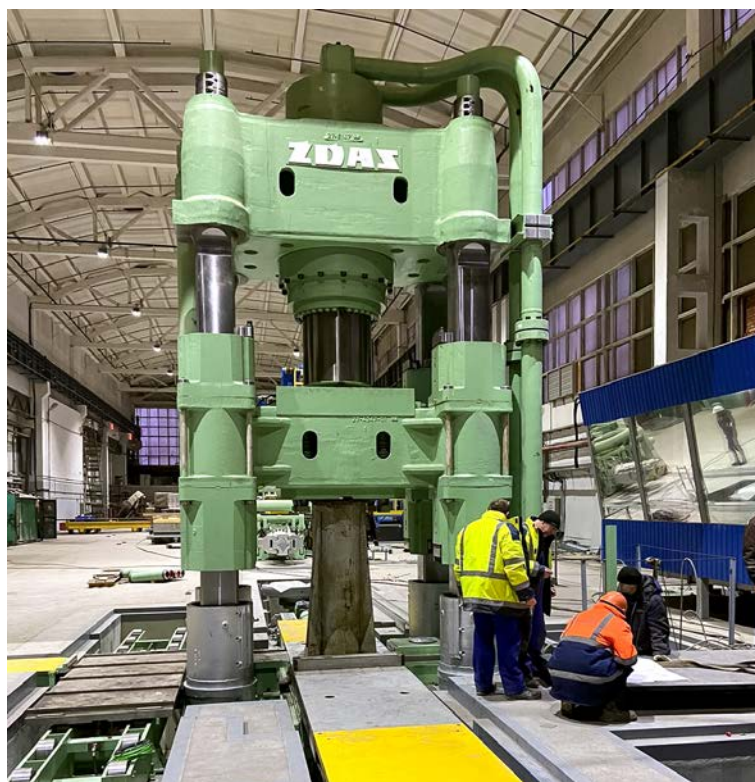


## NOVÁ OBRÁBĚCÍ CENTRA NA MODELÁRNĚ

Na Modelárně byly zahájeny stavební práce, které jsou součástí projektu zvýšení produktivity výroby. Modernizace probíhá ve III. a IV. poli, kde budou instalována CNC obráběcí centra a nářezové centrum s automatickým skladem.

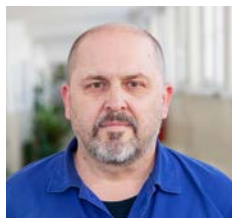


## KOVACÍ SOUBOR ÚSPĚŠNĚ NAMONTOVÁN



V prosinci roku 2020 proběhla on-line přejímka kovacího lisu CKV 1250/1600 a manipulátoru QKK 8 pro ruského zákazníka KMZ Ižora-Metall z města Kolpino u Petrohradu. Tři kamery tehdy přenášely záběry zkoušek přes aplikaci Microsoft Teams z důvodu protiepidemických opatření, která nedovolovala cestovat do zahraničí. Zákazník zařízení přijal, proběhla expedice a na konci loňského roku byla dokončena montáž. V průběhu ledna začala další fáze, během které je zařízení uváděno do provozu.





### Rudolf Martinčíč, 1. místo

*Svářeč kovů*

Rudolf Martinčíč pracuje od roku 2002 jako svářeč kovů na Čistírně. V roce 2018 byl jmenován do funkce provozního svářečského dozoru v oboru Metalurgie. Je zodpovědný za přípravu odlitků na přejímky a dodržování pracovní a technologické kázně. Nad rámec svých pracovních povinností opravuje svařovací zdroje a zajišťuje náhradní

díly, a tím šetří ŽDASu nemalé finanční prostředky. V listopadu loňského roku proběhl na divizi Metalurgie opakovací audit v oblasti svařování a i díky panu Martinčíčovi nebyly shledány žádné závažné nedostatky a došlo k prodloužení certifikátu. Vzhledem k jeho maximální kvalifikaci svářeče pracuje na velice náročných odlitcích.



### Jana Hrnčířová, 2. místo

*Řidička pracovních strojů*

Jana Hrnčířová pracuje na středisku Interní logistika jako řidička pracovních strojů. Jedná se o velmi zkušenou, svědomitou a spolehlivou pracovníci, která ochotně plní mimořádné požadavky svých nadřízených, přistupuje iniciativně k daným úkolům, především ke splnění a případnému zkrácení požadovaných termínů výroby.



### Jana Štursová, 3. místo

*Technická podpora*

Jana Štursová pracuje jako správce majetku, obhospodaňuje veškerý majetek ŽDASu. Eviduje nově zakoupené stroje a zařízení, zajišťuje jejich prodej včetně výběrových řízení a smluv, jedná se s zákazníkem, koordinace demontáže, nakládku strojů a jejich expedici. Dále má na starosti inventarizaci majetku (drobný, hmotný i nehmotný).

V současné době se aktivně podílí na prodeji a likvidaci zařízení, která musí ustoupit novým investicím. Spolehlivě plní své úkoly a svým aktivním přístupem přispívá k předcházení a odstraňování problémů, v případě potřeby ochotně vychází vstříc i ve svém volnu. Svým svědomitým přístupem, ochotou a profesními znalostmi přispívá k chodu společnosti.

**Všem oceněným kolegům srdečně blahopřejeme!**

## POUTNÍ VÁLCE PUTOVALY DO CHOMUTOVA

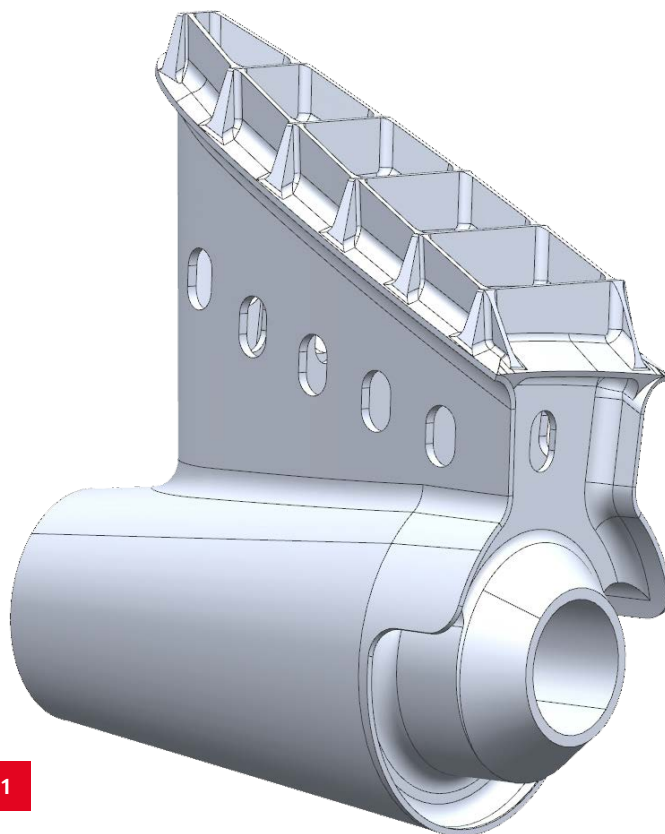
V nedávné době byly na divizi Metalurgie úspěšně dokončeny a zákazníkovi expedovány historicky první dva odlitky tzv. poutních válců, které u nás byly vyrobeny. Poutní válce jsou výrobky z vysokouhlíkové nadeutektoidní (*obsahují směs perlitu a cementitu, pozn. red.*) oceli, vyžadující speciální přístupy jak ve slévárenské technologii, tak při opravách vad – své o tom ví kolegové svářeči, kteří museli vady „za tepla“ opravovat. Finální opracování tvaru odlitku bylo prováděno na divizi Strojírny.



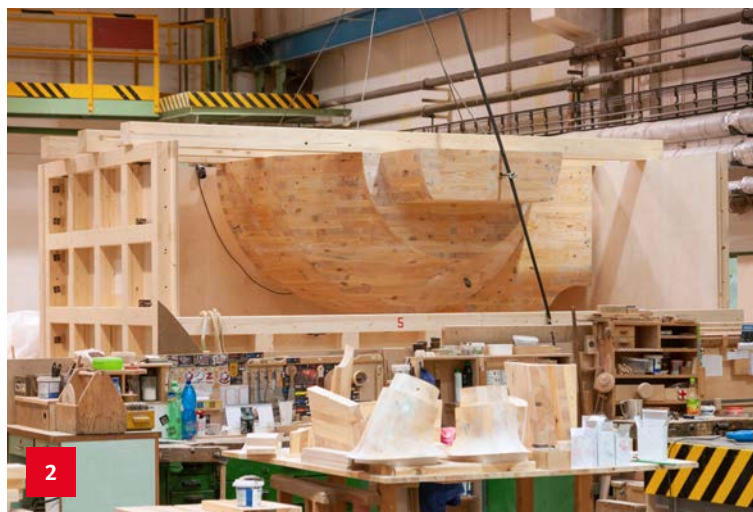
Minimální dodávka poutních válců je vždy dva kusy, protože tyto válce pracují v tandemu a jsou součástí poutních stolic válcoven trub. V současné době jsou oba vyrobené kusy ve zkušebním provozu Válcoven trub Chomutov a pokud vše proběhne podle požadavků zákazníka, je předpoklad sériové výroby poutních válců ve ŽDAS.

## MODELOVÉ ZAŘÍZENÍ KORMIDLA

Na Modelárně se od listopadu vyrábí modelové zařízení nosiče kormidla pro zákazníka do Ruska. Jedná se o největší modelové zařízení v celé historii Modelárny. Modelové zařízení se skládá z 19 jaderníků o minimálních rozměrech 4 m x 4 m x 2 m. Výroba by měla být ukončena v únoru 2022.



1



2



3

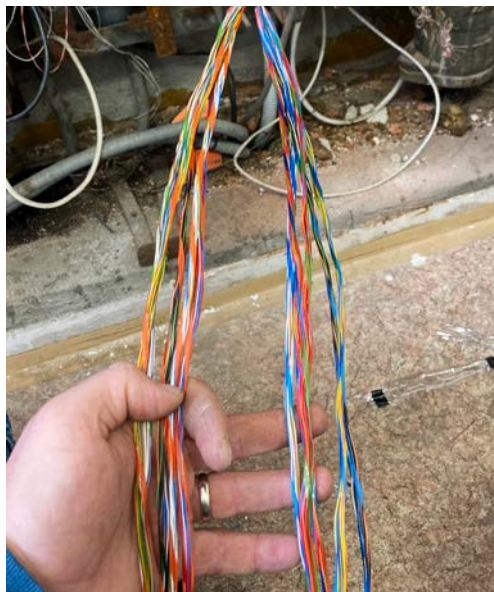
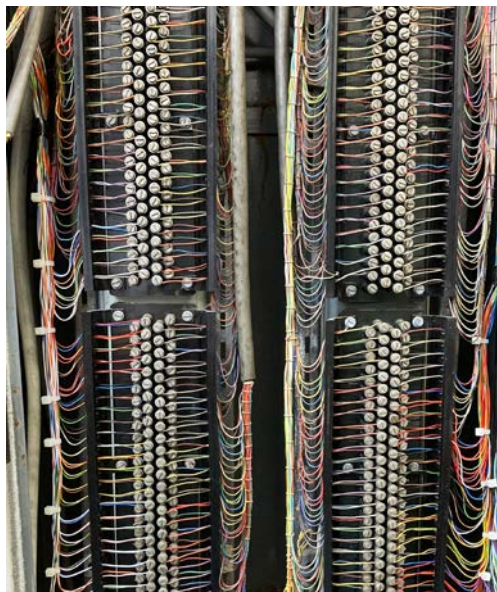
Foto č. 1: 3D model držáku kormidla (6046 x 7500 x 3500 mm)

Foto č. 2: Jaderník č. 3 před dokončením

Foto č. 3: Obrobené díly kormidla před montáží do bedny jaderníku



## PŘELOŽKY KOMUNIKAČNÍCH SÍTÍ NA HALE 9



Budování nového pracoviště elektrostruskového přetavování na hale 9 si kromě rozsáhlých stavebních úprav vyžádalo i přeložení stávajících komunikačních sítí. Obzvláště v případě telefonních linek bylo nutné natáhnout nové 300žilové kabely a ty ručně připojit do stávajících svorkovnic. Aby nedošlo k přerušení telefonních spojení v době provozu, byla celá operace naplánovaná na období dovolené během Vánoc. Dvěma zkušeným IT technikům zabralo přepojení zhruba 5 pracovních dní.

Současně došlo i k natažení nových optických kabelů specializovanou společností ZEKATEL. Vysokorychlostní optická spojení obstarávají komunikaci mezi jednotlivými uzly podnikové počítačové sítě a jejich bezchybná instalace je zcela zásadní.

## NAJDĚTE NA OBRÁZCÍCH ROZDÍL



Ano, správně. Na obrázku B chybí jedna rostlinka. Jsme rádi, že jsme na hale 9 zaujali květinovou výzdobou a že se jí poměrně daří. Zároveň nás netěší, že jsou naše rostlinky přesazovány bez našeho vědomí. Na jaře se budou květiny upravovat a sestřihovat, tak pokud máte zájem, neváhejte kontaktovat oddělení Marketing, určitě se domluvíme.

**Pokud je tu něco, co Vám na pracovišti nebo v areálu společnosti vadí a rádi byste to změnili, můžete nám dát tip a my daný problém anonymně uveřejníme. Pište nám na [redakce@zdas.cz](mailto:redakce@zdas.cz) nebo využijte schránky u komunikačních nástěnek.**

## ON-LINE: ZRCITY VOTOČ VĚCI

Máte doma přebytečný nábytek, nádobí, oblečení či cokoli jiného, co už nepotřebujete, ale je Vám líto to vyhodit, protože by to mohl ještě někdo jiný využít? Zkuste danou věc nafotit a zdarma nabídnout ve skupině s názvem ZRCity Votoč Věcí, která úspěšně funguje na Facebooku. Mezi téměř 4000 členy se určitě najde někdo, komu daná věc udělá radost.

[www.facebook.com/groups/493321288057269](https://www.facebook.com/groups/493321288057269)

◀ Správné řešení sudoku nám můžete posílat na e-mail [redakce@zdas.cz](mailto:redakce@zdas.cz) nebo vhodit do schránky u komunikačních nástěnek do 14. února 2022. Nezapomeňte uvést Vaši e-mailovou adresu či telefon. Ze správných odpovědí poté vylosujeme jednoho čtenáře, který od nás získá malý dárek. Správné řešení najdete v únorovém čísle.

## KALENDÁŘ AKCÍ

V únorovém čísle zveřejníme přehled akcí na letošní rok, které plánujeme pro naše kolegy i pro širokou veřejnost. A my už teď můžeme prozradit, že se máte rozhodně na co těšit! Pokud to pandemická situace dovolí, čeká nás mnoho zajímavého.

## SOUTĚŽ: „KDO SI TRIČKO OBLEČE, TOPINKU SI OPEČE“



Ještě před koncem roku jsme vyhlásili soutěž o topinkovač, do které se mohli zapojit všichni zaměstnanci zasláním kreativní fotografie s tričkem ŽĐAS. Vítězkou se stala paní Burianová s fotkou své čtyřleté dcery Elišky, které naše tričko moc sluší!

**Paní Burianové gratulujeme!**

## TIP NA VÝLET: BĚŽKAŘSKÉ TRASY V OKOLÍ VELKÉHO DÁŘKA

Serial

Subregion Velké Dářko je dobrovolný svazek obcí, který se mimo jiné stará o více než sto kilometrů lyžařských běžeckých tras v okolí Velkého Dářka. Celkem se jedná o 5 okruhů, které jsou za příznivých klimatických podmínek pravidelně strojově udržovány a projížďeny. Financování probíhá z rozpočtu malých obcí a podpořit je můžete i Vy prostřednictvím QR kódu.

Více informací najdete na [www.ski-velkedarko.cz](http://www.ski-velkedarko.cz).







Vážení kolegové, rádi bychom Vás poprosili o zodpovězení šesti krátkých otázek v anonymním průzkumu. Vaše zpětná vazba je pro nás velmi důležitá a pomůže nám do budoucna lépe naplánovat akce, které pro Vás pořádáme.

U každé otázky vyberte nejlépe jednu možnost, kterou označíte křížkem, případně Vaši odpověď vepište na předtištěný řádek.

Vyplněný formulář vhodte do schránek, které jsou umístěny u komunikačních nástěnek.

Děkujeme.

### Jaké je vaše pracovní zařazení?

- D  
 THP

### Jaký komunikační kanál nejvíce využíváte? Kde nejčastěji získáváte informace o dění ve firmě?

- komunikační nástěnky  
 schránky na dotazy u nástěnek  
 dotazník na webu  
 debaty s PŘ  
 intranet  
 sociální sítě  
 ŽÁR  
 TV na jídelnách

### Jaká akce pro zaměstnance se Vám v roce 2021 líbila nejvíce?

- cyklistická vyjízdka  
 Den zdraví  
 srdcař ŽĐASu  
 Přijďte pobejt! (akce v sokolovně)  
 soutěž Na výletě s Igráčkem

### Jaká akce pro zaměstnance se Vám v minulosti líbila a v roce 2021 chyběla?

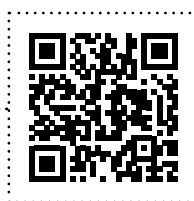
- zájezd do divadla  
 zájezd na zámek v období Vánoc  
 bowlingový turnaj  
 fotbalový turnaj  
 paddleboardy  
 pivo zdarma u brány

### Jaká další akce by Vás potěšila?

-----  
-----  
-----

### Co byste rádi dostali od firmy k Vánocům?

- oběd zdarma  
 den dovolené navíc  
 kolekcí  
 diář  
 jiné



V případě dotazů se na nás můžete s důvěrou obrátit na této adrese:

[www.zdas.com/cs/kariera/dotazovna/](http://www.zdas.com/cs/kariera/dotazovna/)

## OD NAŠICH PŘÍSPĚVATELŮ OKÉNKO DŮCHODCŮ



Výbor Klubu důchodců ŽĐAS přeje svým členům a všem jejich blízkým do nového roku 2022 životní pohodu a hlavně pevné zdraví.

Současně upozorňuje, že členský příspěvek na rok 2022 ve výši 180 Kč můžete zaplatit osobně na závodním výboru OS KOVO v úředních hodinách, tzn. v pondělí nebo ve středu od 8 do 15 hodin nebo přímo na číslo účtu **1622276399/0800**. Z důvodu opatření proti šíření koronaviru není v současné době možné se scházet a vyvíjet nějakou činnost. Jakmile se situace zlepší, tak Vás budeme informovat v ŽÁru.

Výbor KD

## ROČNÍ PROVĚRKY BEZPEČNOSTI PRÁCE

V souladu s § 108 odst. 5) Zákoníku práce a na základě rozhodnutí GŘ RO – 19/21 proběhly v měsíci říjnu 2021 roční prověrky bezpečnosti práce. Prověrky byly provedeny na všech pracovištích prověřkovou komisí ve složení vedoucí zaměstnanec daného pracoviště, technici BOZP a členové ZO OS KOVO zastupující jednotlivý obvod.

Cílem prověrky bylo kontrolou pracovišť zjistit nedostatky v bezpečnosti a hygieně práce. Na základě zjištění pak stanovit a provést opatření k vytvoření podmínek na rizikových pracovištích, pro snížení pracovní úrazovosti, nemocí z povolání a ostatních nemocí.

Seriól

### Přípustné limity při ruční manipulaci s břemeny

- Hmotnost ručně přenášeného břemene mužem nesmí být při občasné manipulaci vyšší než 50 kg a při časté manipulaci vyšší než 30 kg nebo kumulativní hmotnost břemen přenášených za průměrnou směnu nesmí překračovat hodnotu 10000 kg.
- Hmotnost ručně přenášeného břemene ženou nesmí být při občasné manipulaci vyšší než 20 kg a při časté manipulaci vyšší než 15 kg nebo kumulativní hmotnost břemen přenášených za průměrnou směnu nesmí překračovat hodnotu 6500 kg.
- Používejte technické, manipulační a pomocné prostředky, dodržuj vhodný pracovní postup.



## BEZPEČNĚ PŘI PRÁCI – FYZICKÁ ZÁTĚŽ

